

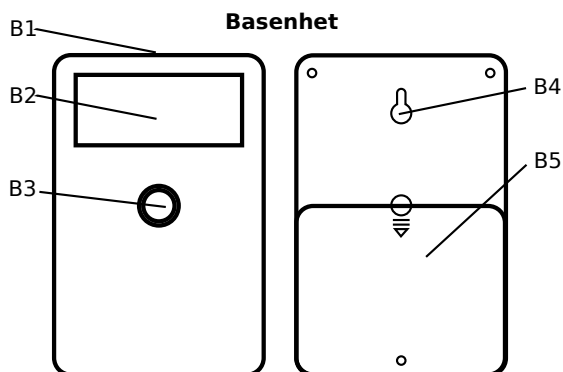
Användarhandledning PMD1050

Installation / Att komma igång

1

Kontrollera paketets innehåll

Kontrollera att båda enheterna finns med och bekanta dig med de markerade delarna.



Framsida

B1. Lysdiod
B2. Displayfönster
B3. Styrspak

Baksida

B4. Upphängningsögla
B5. Batterilucka

2

Sätt i batterier

Öppna batteriluckan på vardera enheten och sätt i 2 st oanvända LR6 (AA) 1,5V batterier. Följ anvisningen inuti batteriluckan för i vilken riktning batterierna skall placeras.

3

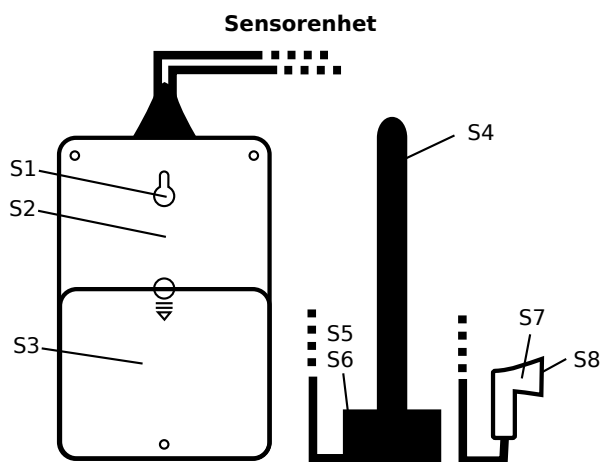
Enkel installation av sensor-enheten på elmätaren

1. Lokalisera fastighetens elmätare.

2. Fäst sensorenheten skyddad ifrån väder någonstans inuti elskåpet eller annan skyddad placering i nära anslutning. På enhetens bak-sida finns ett magnetfäste (S2) som kan användas för att fästa enheten på en metallisk yta (t.ex. på insidan av elskåpets dörr eller vägg).

3. Fäst pulsavläsaren (S7) över lysdioden på elmätaren med hjälp av den dubbelhäftande tejp som sitter på avläsaren (S8). (Ofta finns en lysdiod som synligt blinkar vid elförbrukning, men även ett observatörsfönster där pulser ej är synliga för ögat fungerar.)

4. Placera antennen (S4) på elskåpets dörr eller sida. Vid problem med räckvidden, försök placera antennen så den inte är täckt av metall. För bästa räckvidd, se vidare tips under rubriken signalstyrka och på PowerConcerns hemsida. På antennen finns både magnetfäste (S5) och dubbelhäftande tejp (S6) för att underlätta olika typer av montage.



S1. Upphängningsögla
S2. Magnetfäste
S3. Batterilucka

S4. Antenn
S5. Magnetfäste
S6. Dubbelhäftande tejp

S7. Pulsavläsare
S8. Dubbelhäftande tejp

4

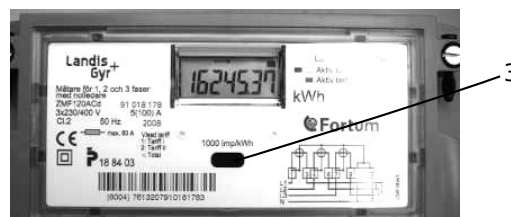
Ställ in basenheten

Basenhetens fönster visar:

PowerConcern PMD
Startinställning
Tryck styrdon ->

(Om detta inte visas, ta ut och sätt i batterierna igen) Dra styrspaken åt höger och följ sedan instruktionerna i displayfönstret för att ställa in dagens datum, tid, din elmätares pulser/kWh (står angivet på elmätaren), och ditt elpris.

Så! Nu är du klar!



Landis+Gyr Elmätare. Denna använder IR-ljus, sensorn placeras över det svarta ovala fönstret bredvid texten "1000 imp/kWh".

Basfunktioner

1. Nuvarande förbrukning

2009-01-01 22:39 Förbrukning nu: 3,126 kW 14326,91 kr/år	2009-01-01 22:39 Förbrukning... 3,126 kW 14326,91 kr/år
---	--

2009-01-01 22:39 Förbrukning... <okänd>

När enheten inte används till något annat så visas normalt nuvarande förbrukning och detta omräknat till kr/år. Om enheten just slagits på, eller av någon anledning tappat kontakten med sensor-enheten så visas "Förbrukning..." där antalet punkter blir fler ju längre tid det gått sedan basenheten tagit emot data ifrån sensorenheten. Om det gått lång tid visas <okänd> som förbrukning. När enheten stått oanvänd en kortare tid så släcks displayen. Rör styrspaken i någon riktning för att väcka den. OBS: När enheterna ej har kontakt med varandra förbrukas batterierna mycket snabbare än annars, se därför till att inte lämna enheterna utom räckhåll för varandra!

2. Funktionsmeny

>Timförbr. Dygnsförbr. Månadsförbr. Årsförbr.	Årsförbr. Signalstyrka >Batteri Inställningar
--	--

När nuvarande förbrukning visas så kan styrspaken föras nedåt för att komma till funktionsmenyn. Ett menyalternativ väljs genom att dra styrspaken upp/ner. Det markerade menyalternativet aktiveras genom att klicka på styrspaken. Genom att dra till vänster återvänder man till visning av nuvarande förbrukning.

3. Tim-, dygn-, månad- och årsförbrukning

Timförbr.:	Timförbr.:
01-02 0,041 kWh	01-02 2,10 kr
00-01 1,397 kWh	00-01 4,69 kr
23-00 1,423 kWh	23-00 4,36 kr

Dygnsförbr.:
01/01 0,041 kWh
31/12 1,397 kWh
30/12 1,423 kWh

Timförbrukningsfunktionen visar statistik över hushållets elförbrukning per timme under det gångna dygnet. Varje rad redogör för en timme. Den senaste timmen är överst. Listan rullas upp och ned med styrspaken. T.ex. raden 19-20 visar elförbrukningen fr.o.m. kl 19:00 t.o.m. kl 20:00. Genom att dra styrspaken åt höger växlas mellan enheten kWh och kr.

Dygnsförbrukningsfunktionen fungerar på samma sätt men varje rad redogör för ett dygn de senaste 31 dagarna. T.ex. raden 19/12 visar elförbrukningen mellan kl 00:00 och kl 23:59 den 19 December.

Månadsförbrukningsfunktionen visar på varje rad förbrukningen under en månad under det gångna året. T.ex. raden 09.07 visar elförbrukningen under hela Juli månad år 2009.

Årsförbrukningsfunktionen visar på varje rad förbrukningen under ett helt år de senaste 5 åren. T.ex. raden 2009 visar elförbrukningen under hela året 2009. OBS: För att använda funktionen krävs att man är noga med att byta batterierna minst en gång per år i enlighet med beskrivningen i sektionen batteri.

4. Inställningar

> Tid Pulser/kWh Elpris Pulser/kWh	Pulser/kWh Elpris Basförbrukning >Visa modell
---	--

Genom att välja "Inställningar" i funktionsmenyn så visas en undermeny där olika inställningar kan göras. Tid, Pulser/kWh och Elpris är samma inställningar som man får

göra när enheten först startas. (För att byta datum: starta om basenheten genom att ta ut batterierna och sätta i dem igen, obs: att byta datum förändrar statistikdata.) Här kan man göra justeringar om t.ex. ens elpris ändras, eller om man byter elmätare. Välj aktuell inställning och dra höger / vänster för att välja en siffra att ställa in. Dra upp/ner för att sätta ett värde på siffran. När du är klar med att ställa in ett tal klickar du på styrspaken för att gå vidare. För att istället backa till föregående meny (funktionsmenyn), dra åt vänster.

5. Batteri / batteribytten

Batterinivå: bas: [»»»] 2,8V sns: [»»»»] 3,0V
--

Funktionen "batteri" i funktionsmenyn ger information om hur förbrukade enheternas batterier är. Raden "bas" ger information om basenheten. "sns" ger information om sensorn. När batterinivån är låg i någon av enheterna visas en varning genom att basenhetens lysdiod börjar blinka snabbt. Beroende på användning så bör enheternas batterier räcka upp till ett år. OBS: Byt endast batterier i en av enheterna i taget, försäkra dig om att enheterna har kontakt och vänta i 30 minuter innan batteri byts i den andra enheten. (Anledningen till detta är att ditt förbrukningsdata lagras i båda enheterna. Efter batteribytet hämtar den enhet i vilket batteriet bytts automatiskt informationen igen ifrån den andra enheten. Denna hämtning måste hinna slutföras innan batteriet byts i den andra enheten, annars kommer statistikdata förloras.) OBS: Om batteriet tar slut i båda enheterna samtidigt kommer lagrad tim-, dygn-, månad-, och årsförbrukning att gå förlorad. Se också noten om ökad batteriförbrukning när enheterna inte har kontakt under "Nuvarande förbrukning".

6. Signalstyrka

Signalstyrka: bas: [»»] 22 sns: [»»»] 25
--

Funktionen signalstyrka visar hur väl enheterna hör varandra via radiokommunikation. Detta kan användas för att hitta lämpliga placeringar för sensorns antenn och basenheten. Styrkan visas både som stapel och ett värde. Även låga värden är fullt acceptabla, så länge enheterna är i kontakt och systemet fungerar. Vi rekommenderar att man enbart försöker förbättra dessa värden om man har problem med att enheterna frekvent tappar kontakten (punkter visas vid visning av nuvarande förbrukning, se avsnittet "1. Nuvarande förbrukning"). Notera: Det är ofta så att sensorenheten "sns" hör basenheten något bättre än tvärtom, eftersom sensor-enheten är utrustad med en extern antenn. För att förbättra kommunikationen kan man prova att flytta om sensorns antenn något, och/eller vinkla den i lite olika positioner för att hitta bästa möjliga signalöverföring.

Avancerade funktioner

7. Deltaförbrukning

2009-01-01 22:39 Förbrukning nu: +3,126 ΔkW +513 Δkr/år
--

Detta är en avancerad funktion för användare som är intresserade av skillnaden mellan vad hushållet drar just nu och en basförbrukning. I inställningsmenyn finns valet "Basförbrukning". Så länge denna inställning är satt till "0" är funktionerna för deltaförbrukning avstängda. När basförbrukning är satt till något annat än "0" så kan man i alla funktioner som visar värden (nuvarande förbrukning, tim-, dygn-, månad-, och årsförbrukning) alternativt genom att föra styrspaken åt höger visa enheterna ΔkW och Δkr. Dessa visar skillnaden mellan den basförbrukning som

ställt in och det hushållet drar just nu.

Säg t.ex. att hushållet normalt drar 3,000 kW, och att basförbrukning sätts till detta värde. Om hushållet just nu drar 3,100 kW så visas då i displayen +0,100 Δ kW. Drar hushållet 2,800 kW så visas -0,200 Δ kW. Samma sak gäller i t.ex. timförbrukningen. Om hushållet har dragit 3,500 kW den senaste timmen och deltaförbrukning väljs, så kommer "+0,500 Δ kWh" visas.

Vidare: genom att klicka på styrspaken när nuvarande förbrukning visas så ändras detta till den nuvarande förbrukningen. OBS: detta gäller inte om basförbrukningen är satt till "0".

8. CO2-visning

2009-01-01 22:39
Förbrukning nu:
1,236 kW
5324,234 kCO2/år

Denna funktion låter en utöver kWh och kräver även visa förbrukning i kg CO2 (kCO2). I inställningsmenyn finns valet "CO2/kWh". Så länge denna inställning är satt till "0" är denna funktion avstängd. När värdet istället sätts till antalet kg CO2 per kWh så kan man i alla funktioner som visar värden (nuvarande förbrukning, tim-, dygn-, månad-, och årsförbrukning) alternativt genom att föra styrspaken åt höger visa enheterna kCO2/år och kCO2. Värdet på kg CO2 per kWh är ca 0,50, men varierar beroende på elleverantör och avtal.

9. Alarm

Alarm vid: 005,500 kW

Denna funktion får lysdioden på basenheten att blinka om förbrukningen överskrider ett förinställt värde. I inställningsmenyn finns valet "Alarm". Så länge denna inställning är satt till "0" är denna funktion avstängd. När värdet istället sätts till ett kW-värde så är larmet aktiverat. Skulle nuvarande förbrukning överskrida det inställda värdet så kommer lysdioden på basenhetens topp börja blinka.

10. Visa modell

Modellbeteckn.:
bas: h:004,s:005
sns: h:004,s:005

Detta menyval finns sist i inställningsmenyn. De två raderna visar modellbeteckningar för bas och sensor. "h" är modellbeteckning för hårdvara, "s" är för mjukvara. Detta kan vara relevant vid supportärenden av produkten.

Support och garanti

Försäkra dig i första hand om att batterierna som sitter i enheterna fungerar och är insatta korrekt. PowerConcern ger support och hanterar returerna i första hand via vår webbsida:

<http://www.powerconcern.se/>

Garanti: PowerConcern lämnar ett års garanti mot produktionsdefekter. För retur krävs inköpskvitto och ett RMA-nummer som erhålls via supportfunktionen på PowerConcerns hemsida: <http://www.powerconcern.se/>

Eller genom post: PowerConcern, Oxelvägen 9, SE-175 64 Järfälla.